

*Konjunkturstatistik, löner för statlig sektor,
november 2010*

Salaries in The Governmental Sector, November 2010

I korta drag

Löneökningen för statlig sektor var 1,4 procent. Den preliminära genomsnittliga månadslönen för hel- och deltidsanställda inom statlig sektor var 31 250 kronor under november 2010. Detta är en ökning med 1,4 procent sedan november 2009.

Inom civilförvaltningen ökade lönerna med 1,7 procent och för försvaret minskade lönerna med 0,8 procent.

För kvinnor inom statlig sektor ökade lönerna med 2,6 procent medan männens löner ökade med 0,5 procent.

Förändringstalen är baserade på skillnader mellan de definitiva lönerna 2009 och de preliminära lönerna 2010.

Antal sysselsatta ökade med 1,7 procent

Antalet sysselsatta inom den statliga sektorn var 228 910 under november 2010. Detta är jämfört med november 2009 en ökning med 3 880 personer eller 1,7 procent. De sysselsatta var fördelade på 117 250 kvinnor och 111 660 män.

Inom civilförvaltningen var antalet sysselsatta 206 810 under november 2010. Detta är jämfört med november 2009 en ökning med 3 810 personer.

Inom försvaret ökade antalet anställda med 60 personer till 20 590 under samma period.

Medlingsinstitutet
National Mediation Office



Bo Enegren, tfn 08-545 292 40
bo.enegren@mi.se
www.mi.se

Ann-Katrin Larsson, SCB, tfn 019-17 68 80
anki.larsson@scb.se
www.scb.se

Statistiken har producerats av SCB på uppdrag av Medlingsinstitutet (MI), som ansvarar för officiell statistik inom området.

ISSN 1654-2711 Serie AM – Arbetsmarknad. Utkom den 31 januari 2011.
URN:NBN:SE:SCB-2011-AM17SM1101_pdf
Tidigare publicering: Se avsnittet Fakta om statistiken.
Utgivare av Statistiska meddelanden är Stefan Lundgren, SCB.

Innehåll

Statistiken med kommentarer	3
Löner	3
Genomsnittlig månadslön och procentuell förändring fördelad efter heltid/deltid	3
Genomsnittlig månadslön och procentuell förändring fördelad efter myndighetsgrupper	3
Sysselsättning	4
Antal sysselsatta och procentuell förändring	4
Tabeller	5
1. Statlig sektor – genomsnittlig månadslön, fördelad efter myndighet, november 2010	5
2. Statlig sektor – genomsnittlig månadslön, inklusive retroaktiv lön, fördelad efter myndighet, november 2009	6
3. Statlig sektor – genomsnittlig månadslön fördelad efter näringsgren, november 2010	7
4. Statlig sektor – genomsnittlig månadslön, utveckling fr.o.m. november 2008 t.o.m. november 2010	8
5. Statlig sektor – antal sysselsatta fördelade efter myndighet, november 2010	9
6. Statlig sektor – antal sysselsatta fördelade efter län, november 2010	10
7. Statlig sektor – antal sysselsatta fördelade efter näringsgren, november 2010	11
Fakta om statistiken	12
Inledning	12
Detta omfattar statistiken	12
Objekt och population	12
Statistiska mått	12
Variabler	13
Redovisningsgrupper	13
Så görs statistiken	13
Statistikens tillförlitlighet	13
Bortfall	13
Täckning	14
Bra att veta	14
Spridningsformer	14
Jämförbarhet över tiden	14
Primärmaterial	14
Annan statistik	14
In English	15
Summary	15
List of tables	15
List of terms	16

Statistiken med kommentarer

Löner

Löneutvecklingen mellan november 2009 och november 2010 var för hel- och deltidstjänstgörande 1,4 procent. Kvinnornas löner ökade med 2,6 procent och männens löner ökade med 0,5 procent. Den genomsnittliga månadslönen för deltidstjänstgörande i tabellen nedan är uppräknad till heltidslön.

Genomsnittlig månadslön och procentuell förändring fördelad efter heltid/deltid

	Genomsnittlig månadslön		
	November 2009	November 2010	Procent
Heltidstjänstgörande			
Kvinnor	29 110	29 840	+ 2,5
Män	32 820	32 960	+ 0,4
Totalt	31 050	31 450	+ 1,3
Deltidstjänstgörande			
Kvinnor	27 480	28 310	+ 3,0
Män	32 770	33 340	+ 1,7
Totalt	29 180	29 910	+ 2,5
Hel- och deltidstjänstgörande			
Kvinnor	28 830	29 580	+ 2,6
Män	32 810	32 990	+ 0,5
Totalt	30 820	31 250	+ 1,4

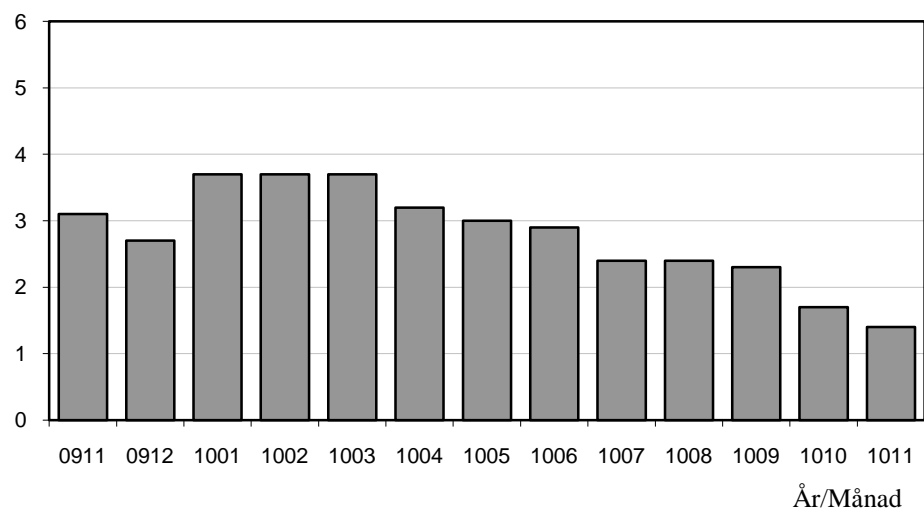
För civilförvaltningen ökade lönerna med 1,7 procent mellan november 2009 och november 2010. Försvarets löner minskade med 0,8 procent och löneökningen för den totala statliga sektorn var 1,4 procent för samma period.

Genomsnittlig månadslön och procentuell förändring fördelad efter myndighetsgrupper

	Genomsnittlig månadslön		
	November 2009	November 2010	Procent
Civilförvaltningen			
Kvinnor	28 780	29 520	+ 2,6
Män	32 760	33 060	+ 0,9
Totalt	30 640	31 140	+ 1,7
Försvaret			
Kvinnor	29 290	30 050	+ 2,6
Män	33 000	32 450	- 1,7
Totalt	32 210	31 950	- 0,8
Totalt			
Kvinnor	28 830	29 580	+ 2,6
Män	32 810	32 990	+ 0,5
Totalt	30 820	31 250	+ 1,4

Löneutveckling inom statlig sektor

Procent



Diagrammet ovan som visar löneutvecklingen inom den statliga sektorn baseras på preliminära löneuppgifter plus retroaktiv lön jämfört mot definitiva löneuppgifter 12 månader tidigare.

Sysselsättning

Antalet sysselsatta i den statliga sektorn ökade med 3 880 personer mellan november 2009 och november 2010. Civilförvaltningen ökade med 3 810 personer medan försvaret ökade med 60 personer för samma period.

Antal sysselsatta och procentuell förändring

	Antal sysselsatta		Procent
	November 2009	November 2010	
Civilförvaltningen	203 000	206 810	+ 1,9
Omräknat till heltidspersoner	176 850	178 580	+ 1,0
Försvaret	20 530	20 590	+ 0,3
Omräknat till heltidspersoner	19 650	19 960	+ 1,6
Totalt	225 030	228 910	+ 1,7
Omräknat till heltidspersoner	197 820	199 860	+ 1,0

Tabeller

1. Statlig sektor – genomsnittlig månadslön, fördelad efter myndighet, november 2010

1. Governmental sector – average monthly salary, by authority, November 2010

Myndighet	Genomsnittlig månadslön, kronor							Förändring från föregående år	
	Heltidstjänstgörande			Deltids-tjänst-görande Totalt	Hel- och deltidstjänstgörande			Kronor	Procent
	Kvinnor	Män	Totalt		Kvinnor	Män	Totalt		
TOTALT	29 841	32 955	31 451	29 907	29 576	32 987	31 252	437	1,4
HELSTATLIG VERKSAMHET	29 837	32 957	31 450	29 909	29 573	32 988	31 252	435	1,4
CIVILFÖRVALTNINGEN	29 789	33 031	31 350	29 841	29 518	33 062	31 141	506	1,7
Polisväsendet	27 595	30 770	29 643	28 893	27 538	30 806	29 581	222	0,8
Domstolsväsendet	30 497	39 695	33 361	29 052	30 164	39 589	32 884	1 066	3,4
Kriminalvården	25 536	25 737	25 650	28 285	25 677	26 007	25 860	993	4,0
Migrationsverket	28 338	30 120	29 049	28 683	28 263	30 233	29 014	586	2,1
Försäkringskassan	26 508	30 422	27 497	27 055	26 370	30 969	27 437	1 135	4,3
Skatteverket	29 283	33 470	30 926	28 355	28 761	33 497	30 442	982	3,3
Länsstyrelserna	29 046	31 207	29 985	28 308	28 817	30 968	29 704	1 026	3,6 ¹
Kronofogdemyndigheten	27 087	29 955	28 119	27 133	26 993	29 966	28 017	1 116	4,1
Tullverket	29 743	30 518	30 182	28 759	29 515	30 473	30 032	453	1,5
Universitet och högskolor	30 818	35 006	32 914	30 982	30 433	34 846	32 533	450	1,4
Lantbruksuniversitetet	29 624	33 344	31 451	30 199	29 420	33 369	31 257	1 063	3,5
Skogsstyrelsen	28 959	29 839	29 580	26 861	28 574	29 752	29 387	754	2,6
Trafikverket ²	32 802	35 821	34 792	33 048	32 605	35 809	34 664	–	–
Arbetsförmedlingen	28 372	29 606	28 849	27 451	28 200	29 529	28 677	507	1,8 ¹
Övriga myndigheter	32 549	36 020	34 063	30 677	32 035	35 821	33 625	569	1,7
FÖRSVARET	30 056	32 438	31 969	31 539	30 046	32 450	31 951	-262	-0,8
ÖVR STATLIGT LÖNE-REGLERAD VERKSAMHET	32 131	31 738	31 959	29 023	30 783	32 071	31 323	1 780	6,0

Förändringssiffrorna är baserade på skillnader mellan de definitiva lönerna 2009 och de preliminära lönerna 2010.

1) Förändringssiffran är påverkad av strukturella förändringar.

2) I april 2010 bildades Trafikverket och ersatte Banverket och Vägverket.

The percentage changes are based on differences between the definitive salaries in 2009 and the preliminary salaries in 2010.

1) The percentage change is affected by structural changes.

2) In April 2010, National Transport Administration was established and replaced National Rail Administration and National Road Administration.

2. Statlig sektor – genomsnittlig månadslön, inklusive retroaktiv lön, fördelad efter myndighet, november 2009

2. Governmental sector – average monthly salary, including retroactive salary, by authority, November 2009

Myndighet	Genomsnittlig månadslön, kronor							Förändring från föregående år	
	Heltidstjänstgörande			Deltids-tjänst-görande Totalt	Hel- och deltidstjänstgörande			Kronor	Procent
	Kvinnor	Män	Totalt		Kvinnor	Män	Totalt		
TOTALT	29 105	32 818	31 048	29 181	28 830	32 814	30 815	937	3,1
HELSTATLIG VERKSAMHET	29 104	32 820	31 050	29 186	28 830	32 817	30 817	938	3,1
CIVILFÖRVALTNINGEN	29 062	32 765	30 875	29 084	28 781	32 758	30 635	885	3,0
Polisväsendet	27 248	30 658	29 460	28 249	27 158	30 664	29 359	265	0,9
Domstolsväsendet	29 258	38 587	31 969	27 759	29 080	38 622	31 818	390	1,2
Kriminalvården	24 515	24 726	24 634	27 322	24 648	25 047	24 867	512	2,1
Migrationsverket	27 830	29 587	28 525	27 548	27 698	29 627	28 428	1 663	6,2
Försäkringskassan	25 418	29 016	26 329	26 139	25 289	29 666	26 302	919	3,6
Skatteverket	28 221	32 521	29 926	27 299	27 734	32 530	29 460	185	0,6
Länsstyrelserna	27 757	30 481	28 874	27 591	27 641	30 293	28 678	926	3,3
Kronofogdemyndigheten	25 776	29 287	27 046	25 851	25 674	29 256	26 901	316	1,2
Tullverket	29 181	30 106	29 714	28 382	28 994	30 068	29 579	-122	-0,4
Universitet och högskolor	30 287	34 734	32 502	30 359	29 883	34 529	32 083	1 250	4,1
Lantbruksuniversitetet	28 382	32 492	30 419	29 038	28 196	32 449	30 194	178	0,6
Skogsstyrelsen	27 958	29 114	28 772	22 438	27 705	29 035	28 633	1 111	4,0
Banverket	32 968	36 797	36 037	33 894	32 847	36 786	35 949	4 138	13,0
Vägverket	32 521	36 415	35 041	32 162	32 106	36 325	34 774	3 972	12,9
Arbetsförmedlingen	27 936	28 985	28 363	26 874	27 708	28 935	28 170	-529	-1,8
Övriga myndigheter	31 953	35 483	33 520	29 903	31 425	35 238	33 056	840	2,6
FÖRSVARET	29 334	32 969	32 239	31 650	29 287	32 999	32 213	1 450	4,7
ÖVR STATLIGT LÖNE- REGLERAD VERKSAMHET	29 899	30 509	30 147	27 525	28 808	30 674	29 543	164	0,6

Förändringssiffrorna är baserade på skillnader mellan de definitiva lönerna 2008 och de definitiva lönerna 2009.

The percentage changes are based on differences between the definitive salaries in 2008 and the definitive salaries in 2009.

3. Statlig sektor – genomsnittlig månadslön fördelad efter näringsgren, november 2010**3. Governmental sector – average monthly salary by industry sector, November 2010**

Näringsgren/SNI 2007	Genomsnittlig månadslön, kronor							Förändring från föregående år	
	Heltidstjänstgörande			Deltids-tjänstgörande Totalt	Hel- och deltidstjänstgörande			Kronor	Procent
	Kvinnor	Män	Totalt		Kvinnor	Män	Totalt		
Totalt	29 841	32 955	31 451	29 907	29 576	32 987	31 252	437	1,4
K Finans- och försäkringsverksamhet	28 083	30 440	29 026	26 615	27 797	30 324	28 725	732	2,6
L Fastighetsverksamhet	32 801	32 093	32 281	31 988	32 680	32 096	32 263	79	0,2
M Juridik, ekonomi, vetenskap och teknik	27 470	35 863	31 836	31 104	27 562	35 864	31 734	1 115	3,6 ¹
N Arbetsförmedling m.m.	28 372	29 606	28 849	27 451	28 200	29 529	28 677	507	1,8 ¹
O Offentlig förvaltning och försvar;									
obl. socialförsäkring	29 778	32 613	31 297	29 482	29 517	32 652	31 118	643	2,1
84.1 Offentlig förvaltning	31 781	35 112	33 320	30 221	31 303	35 039	32 942	873	2,7
84.2 Offentliga tjänster	28 717	31 380	30 435	29 438	28 632	31 403	30 364	287	1,0
84.3 Obligatorisk socialförsäkring	26 537	30 666	27 597	26 916	26 384	31 149	27 504	1 202	4,6
P Utbildning	30 690	34 855	32 749	30 827	30 307	34 708	32 373	502	1,6
85.2 Grundskoleutbildning	28 912	29 818	29 154	26 030	28 174	29 264	28 433	951	3,5
85.4 Eftergymnasial utbildning	30 745	34 913	32 826	30 953	30 375	34 769	32 460	489	1,5
Q Vård och omsorg	28 042	27 768	27 900	29 539	27 992	28 548	28 276	922	3,4
R Kultur, nöje och fritid	29 233	29 889	29 549	27 090	28 725	29 658	29 151	768	2,7 ¹

Förändringssiffrorna är baserade på skillnader mellan de definitiva lönerna 2009 och de preliminära lönerna 2010.

1) Förändringssiffran är påverkad av strukturella förändringar eller näringsgrensförändringar.

The percentage changes are based on differences between the definitive salaries in 2009 and the preliminary salaries in 2010.

1) The percentage change is affected by structural changes or by changes of industry sector.

4. Statlig sektor – genomsnittlig månadslön, utveckling fr.o.m. november 2008 t.o.m. november 2010

4. Governmental sector – average monthly salary, from November 2008 to November 2010

Mätmånad	Genomsnittlig månadslön, kronor			Förändring från föregående år, procent		
	preliminär	preliminär+retro	definitiv	preliminär mot preliminär	preliminär+retro mot definitiv	definitiv mot definitiv
nov-08	29 400	–	29 880	4,6	–	4,8
dec-08	29 640	–	29 960	5,1	–	4,8
jan-09	29 810	–	30 270	5,7	–	4,3
feb-09	29 850	–	30 260	5,9	–	4,4
mar-09	29 840	–	30 200	5,7	–	4,2
apr-09	30 010	–	30 390	5,1	–	3,9
maj-09	30 240	–	30 500	5,7	–	4,7
jun-09	30 330	–	30 450	4,9	–	4,3
jul-09	30 210	–	30 340	4,5	–	4,0
aug-09	30 130	–	30 260	4,7	–	4,2
sep-09	30 320	–	30 450	4,5	–	4,1
okt-09	30 450	–	30 700	4,2	–	2,9
nov-09	30 640	–	30 820	4,2	–	3,1
dec-09	30 660	30 760	–	3,4	2,7	–
jan-10	30 950	31 400	–	3,8	3,7	–
feb-10	30 960	31 370	–	3,7	3,7	–
mar-10	30 970	31 330	–	3,8	3,7	–
apr-10	31 050	31 360	–	3,5	3,2	–
maj-10	31 270	31 410	–	3,4	3,0	–
jun-10	31 260	31 330	–	3,1	2,9	–
jul-10	31 030	31 080	–	2,7	2,4	–
aug-10	30 940	30 980	–	2,7	2,4	–
sep-10	31 120	31 150	–	2,6	2,3	–
okt-10	31 200	31 220	–	2,5	1,7	–
nov-10	31 250	31 250	–	2,0	1,4	–

5. Statlig sektor – antal sysselsatta fördelade efter myndighet, november 2010

5. Governmental sector – number of employees by authority, November 2010

Myndighet	Antal					Förändring från föregående år	Heltidspersoner	
	Samtliga	Heltids-tjänstgörande		Deltids-tjänstgörande			Antal	Därav kvinnor, procent
		Kvinnor	Män	Kvinnor	Män			
TOTALT	228 909	83 428	89 858	33 818	21 805	3 883	199 861	50,6
HELSTATLIG VERKSAMHET	228 441	83 282	89 741	33 693	21 725	3 869	199 522	50,6
CIVILFÖRVALTNINGEN	206 810	79 003	74 011	33 011	20 785	3 812	178 581	53,9
Justitiedepartementet	50 349	18 474	23 799	4 535	3 541	1 772	46 438	45,7
Polisväsendet	28 010	8 354	15 263	2 105	2 288	1 715	25 769	37,3
Domstolsväsendet	6 123	3 476	1 654	809	184	-13	5 810	69,7
Kriminalvården	10 059	3 597	4 782	932	748	-140	9 125	44,7
Migrationsverket	3 035	1 569	1 042	317	107	107	2 888	61,8
Utrikesdepartementet	2 740	1 388	930	338	84	-92	2 500	61,1
Försvarsdepartementet	180	81	77	9	13	2	166	51,2
Socialdepartementet	19 771	10 411	4 616	3 292	1 452	626	17 729	70,4
Försäkringskassan	12 258	7 417	2 512	1 999	330	-653	11 500	76,7
Finansdepartementet	24 172	10 714	8 503	3 633	1 322	-1 295	22 744	58,7
Skatteverket	9 798	4 532	2 943	1 864	459	-369	9 222	64,4
Länsstyrelserna	5 189	2 267	1 765	783	374	-729	4 848	58,4
Kronofogdemyndigheten	2 101	1 159	657	216	69	-100	2 027	65,3
Tullverket	2 043	757	988	198	100	-32	1 954	46,0
Utbildningsdepartementet	70 346	21 462	20 740	16 273	11 871	3 931	52 819	53,1
Universitet och högskolor	65 987	19 308	19 583	15 470	11 626	3 901	48 933	52,0
Jordbruksdepartementet	7 734	3 110	2 799	1 190	635	78	6 826	54,8
Lantbruksuniversitetet	3 647	1 260	1 234	718	435	20	2 974	52,9
Skogsstyrelsen	874	224	547	53	50	-27	833	30,6
Miljödepartementet	4 519	1 757	1 812	570	380	52	4 200	51,5
Näringsdepartementet	11 256	4 058	5 688	831	679	-2 712	10 712	43,3
Trafikverket ¹	6 532	1 941	3 818	369	404	-	6 258	35,2
Integrations- och jämställdhetsdepartementet	488	277	142	42	27	-22	451	66,5
Kulturdepartementet	3 138	1 134	965	660	379	-36	2 514	56,2
Arbetsmarknadsdepartementet	12 117	6 137	3 940	1 638	402	1 508	11 482	63,4
Arbetsförmedlingen	11 194	5 693	3 603	1 562	336	1 495	10 610	64,0
FÖRSVARET	20 592	3 767	15 343	591	891	61	19 958	20,8
RIKSDAGENS VERK	1 039	512	387	91	49	-4	982	58,0
ÖVR STATLIGT LÖNEREGLERAD VERKSAMHET	468	146	117	125	80	14	339	57,5

1) I april 2010 bildades Trafikverket och ersatte Banverket och Vägverket.

1) In April 2010, National Transport Administration was established and replaced National Rail Administration and National Road Administration.

6. Statlig sektor – antal sysselsatta fördelade efter län, november 2010

6. Governmental sector – number of employees by county, November 2010

Län	Antal					Förändring från föregående år	Heltidspersoner	
	Samtliga	Heltids- tjänstgörande		Deltids- tjänstgörande			Antal	Därav kvinnor, procent
		Kvinnor	Män	Kvinnor	Män			
TOTALT	228 909	83 428	89 858	33 818	21 805	3 883	199 861	50,6
Stockholm	67 978	26 732	25 896	9 286	6 064	2 292	59 744	52,6
Uppsala	15 611	5 000	5 678	2 893	2 040	421	12 782	49,9
Södermanland	4 155	1 619	1 582	575	379	78	3 662	52,6
Östergötland	12 437	4 193	5 121	1 909	1 214	1 323	10 877	48,3
Jönköping	5 340	2 175	2 144	687	334	-207	4 955	53,0
Kronoberg	3 176	1 038	1 037	622	479	35	2 576	52,8
Kalmar	3 247	1 260	1 309	419	259	-97	2 936	51,9
Gotland	1 580	685	636	164	95	-37	1 480	53,3
Blekinge	5 461	1 365	3 277	408	411	-1	4 998	31,9
Skåne	25 185	8 304	9 251	4 514	3 116	565	21 003	50,4
Halland	3 871	1 132	1 803	644	292	-35	3 446	44,0
Västra Götaland	29 425	10 400	11 885	4 503	2 637	534	25 949	49,7
Värmland	4 785	1 821	1 782	687	495	51	4 220	52,6
Örebro	6 878	2 731	2 505	1 059	583	19	6 018	54,5
Västmanland	3 752	1 518	1 530	463	241	-6	3 462	52,3
Dalarna	4 745	1 762	1 846	656	481	-280	4 205	51,2
Gävleborg	5 010	2 047	1 934	623	406	51	4 563	53,6
Västernorrland	6 506	2 831	2 511	808	356	-60	5 989	55,4
Jämtland	3 042	1 340	1 076	388	238	-92	2 748	57,5
Västerbotten	9 003	2 923	3 157	1 754	1 169	276	7 178	50,2
Norrbottnen	7 722	2 552	3 898	756	516	-947	7 069	41,7

7. Statlig sektor – antal sysselsatta fördelade efter näringsgren, november 2010

7. Governmental sector – number of employees by industry sector, November 2010

Näringsgren/SNI 2007	Antal					Förändring från föregående år ¹	Heltidspersoner	
	Samtliga	Heltids-tjänstgörande		Deltids-tjänstgörande			Antal	Därav kvinnor, procent
		Kvinnor	Män	Kvinnor	Män			
TOTALT	228 909	83 428	89 858	33 818	21 805	3 883	199 861	50,6
K Finans- och försäkringsverksamhet	986	491	327	139	29	41	935	63,3
L Fastighetsverksamhet	1 077	254	703	62	58	-24	1 027	28,7
M Juridik, ekonomi, vetenskap och teknik	3 921	1 465	1 620	474	362	-458	3 595	49,2
N Arbetsförmedling m.m.	11 194	5 693	3 603	1 562	336	1 495	10 610	64,0
O Offentlig förvaltning och försvar;								
obl. socialförsäkring	133 261	51 985	60 235	13 491	7 550	5 733	124 773	48,8
84.1 Offentlig förvaltning	54 105	23 731	20 530	6 716	3 128	3 624	50 575	55,9
84.2 Offentliga tjänster	65 922	20 269	36 944	4 630	4 079	1 786	61 761	37,4
84.3 Obligatorisk socialförsäkring	13 234	7 985	2 761	2 145	343	323	12 436	76,4
P Utbildning	70 918	21 214	21 000	16 561	12 143	3 984	53 008	52,6
85.2 Grundskoleutbildning	1 260	634	232	338	56	28	1 125	76,2
85.4 Eftergymnasial utbildning	69 658	20 580	20 768	16 223	12 087	3 956	51 883	52,1
Q Vård och omsorg	4 614	1 304	1 424	914	972	91	3 558	48,7
R Kultur, nöje och fritid	2 864	993	921	602	348	-519	2 296	54,2

1) Näringsgrensändringar kan påverka siffrorna.

1) Changes of industry sector may affect the figures.

Fakta om statistiken

Inledning

Detta Statistiska meddelande (SM) ingår i den löpande konjunkturlöne-statistiken och avser löner och sysselsättning inom statlig sektor. Statistiken har producerats av Statistiska centralbyrån (SCB), på uppdrag av Medlingsinstitutet (MI), som från och med 2001 ansvarar för officiell statistik inom området. Syftet med undersökningen är att månatligen belysa löner och sysselsättning inom statlig sektor i termer av nivå och utveckling. SCB har sedan 1976 utfört en undersökning i varje kvartals mittmånad av sysselsättningen inom den statliga sektorn. Efter ett betänkande från 1987 års lönekommitté har SCB fått regeringens uppdrag att tillsammans med Konjunkturinstitutet (KI) utforma en kortperiodisk lönestatistik. Från och med februari 1991 utökades därför undersökningen till att även omfatta de anställdas löner. Det främsta syftet med den utökade undersökningen är att ge underlag för konjunkturbedömningar och för analys av kostnadsutvecklingen inom den statliga sektorn. Undersökningen är en totalundersökning och är från och med januari 2000 månatlig. Detta SM innehåller uppgifter för november 2010.

Detta omfattar statistiken

Objekt och population

Populationen består av sysselsatta inom statlig förvaltning, sysselsatta vid institutioner hänförliga till statlig sektor samt sysselsatta vid socialförsäkringsfonder. Undersökningspopulationen delas upp i sysselsättnings- respektive lönepopulation. I sysselsättningspopulationen ingår alla som var anställda med lön under mätmånaden. Undantagna är tjänstlediga som inte fick utbetald lön under mätmånaden och anställda i utlandet. I lönepopulationen ingår alla, förutom de undantagna i sysselsättningspopulationen, som var anställda med lön under mätmånaden och som då fyllt 18 men inte 65 år.

Statistiska mått

Statistiken i undersökningen redovisas i form av genomsnittliga månadslöner samt antalet sysselsatta. I månadslönen ingår grundlön, fasta- samt rörliga lönetillägg. I tabeller och tablåer redovisas genomsnittlig månadslön för heltidstjänstgörande, deltidstjänstgörande samt hel- och deltidstjänstgörande. Den genomsnittliga månadslönen beräknas som summan av de anställdas månadslön dividerat med summan av deras tjänstgöringsomfattning. Den beräknade genomsnittliga månadslönen är alltså ett mått på den genomsnittliga ersättningen för en arbetsinsats motsvarande heltid under en månad. För både genomsnittlig månadslön och antal sysselsatta redovisas förändringen från motsvarande månad föregående år. Förändringssiffrorna är baserade på oavrundade uppgifter.

Efter tolv månader fastställs den slutliga genomsnittliga månadslönen. Det innebär att hänsyn tas till retroaktiva löneutbetalningar. De preliminära månadslönerna korrigeras med de retroaktiva lönebeloppen och de definitiva månadslönerna beräknas.

Variabler

Genomsnittlig månadslön

Med månadslön avses ersättning för månad innan avdrag gjorts, där grundlön, fasta samt rörliga lönetillägg ingår. Övertidstillägg, traktamentsersättningar samt jour- och beredskapstillägg ingår inte i den genomsnittliga månadslönen.

Antal sysselsatta

Som sysselsatt räknas den som fått lön utbetald under mät månaden oberoende av tjänstgöringens omfattning eller anställningstidens längd och där lönen inte består av enbart tillägg eller retroaktiv lön.

Heltid/deltid

Som heltidstjänstgörande betraktas den som har en tjänstgöringsomfattning på 100 procent och som deltidstjänstgörande räknas den som har en tjänstgöringsomfattning på mindre än 100 procent.

Antal heltidspersoner

Antal heltidspersoner i en redovisningsgrupp beräknas som summan av tjänstgöringens omfattning dividerat med 100 för de anställningar som tillhör redovisningsgruppen i undersökningsmaterialet.

Kön

Kvinna eller man.

Myndighet

Myndigheterna redovisas enligt SCB:s myndighetsregister.

Län

Med län avses i normalfallet individens tjänsteställe. Länsindelningen följer den regionala indelningen för år 2010.

Näringsgren

Näringsgren redovisas enligt Standard för svensk näringsgrensindelning 2007, SNI 2007. Denna standard har som bas EU:s reviderade näringsgrensstandard, NACE Rev.2 (NACE = Nomenclature Générale des Activités Economiques dans les Communautés Européennes).

Redovisningsgrupper

I SM-statistiken sker indelning på myndigheter, län, näringsgren (SNI 2007), kön och hel- respektive deltidstjänstgörande. Specialbearbetning kan göras på en finare redovisningsnivå eftersom materialet är totalräknat.

Så görs statistiken

Uppgifterna samlas in från olika administrativa datalönesystem. Det insamlade materialet genomgår en manuell och maskinell redigering i syfte att kontrollera uppgifternas rimlighet. För respektive myndighet jämförs uppgifterna mot de inkomna uppgifterna föregående månad. Vid tveksamheter tas kontakt med myndigheten för att få en bekräftelse på att uppgifterna är korrekta eller för att justera eventuella felaktigheter.

Statistikens tillförlitlighet

Bortfall

Bortfall utgörs av icke inrapporterade anställda. Utöver dessa finns det några myndigheter och främst stiftelser eller institutioner som inte har lönesystem som klarar av att leverera de efterfrågade statistikuppgifterna. Dessa uppskattas bestå av cirka 3 400 personer, vilket motsvarar cirka 1,5 procent.

Täckning

Vid uppdelning mellan olika sektorer uppstår ibland tveksamheter om vilken sektor en enhet ska tillhöra. Vissa mindre enheter kan då ”ramla mellan stolarna”.

Bra att veta

Spridningsformer

Undersökningen presenteras huvudsakligen i detta Statistiska meddelande samt i de statistiska databaserna <http://www.ssd.scb.se/databaser/makro/start.asp>

Jämförbarhet över tiden

Näringsgrenen för en myndighet hämtas från SCB:s företagsregister som uppdateras kontinuerligt. Från maj 2010 har följande ändringar skett: Pensionsmyndigheten har ändrats från Finans- och försäkringsverksamhet (K) till Obligatorisk socialförsäkring (84.3), Fiskeriverket har ändrats från Vetenskaplig forskning och utveckling (del av M) till Offentlig förvaltning (84.1), Riksantikvarieämbetet har ändrats från Biblioteks-, arkiv- och museiverksamhet (del av R) till Offentlig förvaltning (84.1).

I april 2010 bildades Trafikverket som ersatte Banverket och Vägverket.

Pensionsmyndigheten, som bildades i januari 2010, är en sammanslagning av Premiepensionsmyndigheten (PPM) och delar av Försäkringskassan. Drygt 700 av Försäkringskassans anställda berördes av omflyttningen.

PPM var fram till 2007 klassificerad som statlig myndighet. Mellan åren 2007 och 2010 klassificerades PPM som tillhörande privat sektor och ingick under den tiden i den privata sektorns lönestatistik.

Linnéuniversitetet bildas i januari 2010. Det är en sammanslagning av Högskolan i Kalmar och Växjö Universitet.

Från och med 1 januari 2010 övergick Banverkets produktionsdel till det statliga bolaget Infranord AB. Drygt 3 000 anställda berördes av omflyttningen. Näringsgrenen på kvarvarande Banverket ändrades då från F (Byggverksamhet) till H (Transport och magasinering).

Från och med 1 januari 2009 bolagiserades delar av Vägverket och Banverket. Cirka 4 000 anställda övergick därmed till privat sektor.

Primärmaterial

Uppgifterna är sekretesskyddade varför uppgifterna om enskilda individer inte lämnas ut till någon annan än individen själv. I undantagsfall efter särskild prövning kan forskare få tillgång till avidentifierat individmaterial för egna bearbetningar. Avidentifieringen görs då så att enskilda individer inte kan urskiljas.

Annan statistik

SCB producerar även motsvarande konjunkturstatistik för privat sektor samt för kommuner och landsting. Detta redovisas bland annat i Statistiska meddelanden för respektive undersökning. Löneuppgifter för den statliga sektorn redovisas också på årsbasis. Arbetskraftsundersökningarna (AKU) ger statistik över sysselsättningen för hela ekonomin. Det finns även en företagsbaserad kvartalsstatistik över sysselsättning för hela arbetsmarknaden (KS). Ovanstående undersökningar publiceras också i statistiska meddelanden serie AM.

På SCB:s webbplats www.scb.se finns för varje produkt en flik benämnd ”Om statistiken”. Där finns beskrivning och dokumentation av statistiken tillgänglig.

In English

Summary

The average monthly salary for salaried employees in the governmental sector was SEK 31 250 during November 2010. Since November 2009, the monthly salary has increased by an average of 1.4 percent. For women the salaries increased by an average of 2.6 percent and for men the salaries increased by an average of 0.5 percent.

During November 2010 a total of about 228 910 persons were employed in the governmental sector, 3 880 more than November 2009. About 117 250 of these employees were women and 111 660 were men.

Since 1976 Statistics Sweden (SCB) has collected data for the middle of the month of each quarter on employment in the governmental sector. The data are used mainly in producing various employment estimates and forecasts for use in the national budgets and long-range forecasts.

After a report from the Wages and Salaries Committee in 1987, Statistics Sweden and the National Institute of Economic Research received a government commission to develop short-term statistics on wages and salaries. In February 1991 the survey expanded to include also the wages and salaries paid to employees. The main aim of the expanded survey is to provide a basis for estimations of economic trends and for analyses of cost trends in the governmental sector. Since 2001, the survey is carried out by Statistics Sweden at the request of the National Mediation Office. Since January 2000 the survey has been conducted on a monthly basis.

The population consists of employees with state-regulated wages or salaries at all government authorities, government ministries, public utilities and national insurance offices. The target population is divided into employment population and salary population.

List of tables

1. Governmental sector – average monthly salary, by authority, November 2010	5
2. Governmental sector – average monthly salary, including retroactive salary, by authority, November 2009	6
3. Governmental sector – average monthly salary by industry sector, November 2010	7
4. Governmental sector – average monthly salary, from November 2008 to November 2010	8
5. Governmental sector – number of employees by authority, November 2010	9
6. Governmental sector – number of employees by county, November 2010	10
7. Governmental sector – number of employees by industry sector, November 2010	11

List of terms

antal	number
Arbetsmarknadsdepartementet	Ministry of Employment
civilförvaltningen	Civil service
deltidstjänstgörande	part-time employees
Finansdepartementet	Ministry of Finance
Försvarsdepartementet	Ministry of Defence
försvaret	Defence Organization
heltidstjänstgörande	full-time employees
Integrations- och jämställdhetsdepartementet	Ministry of Integration and Gender Equality
Jordbruksdepartementet	Ministry of Agriculture, Food and Fisheries
Justitedepartementet	Ministry of Justice
Kulturdepartementet	Ministry of Culture
kvinnor	female
län	county
Miljödepartementet	Ministry of the Environment
myndighet	authority
månadslön	monthly salary
män	male
Näringsdepartementet	Ministry of Enterprise, Energy and Communications
näringsgren	industry sector
heltidspersoner	full-time equivalents
Riksdagens verk	The Parliament Agencies
samtliga	total, all
Socialdepartementet	Ministry of Health and Social Affairs
statlig sektor	governmental sector
statlig verksamhet	government activity
summa	sum
sysselsatta	employees
Utbildningsdepartementet	Ministry of Education and Research
Utrikesdepartementet	Ministry for Foreign Affairs
totalt	total
övrig statligt lönereglerad verksamhet	state-subsidized activity